

STM 1994-95

Kulturhistoriska museets pianosamling

Av Benjamin Vogel

© Denna text får ej mångfaldigas eller ytterligare publiceras utan tillstånd från författaren.

Upphovsrätten till de enskilda artiklarna ägs av resp. författare och Svenska samfundet för musikforskning. Enligt svensk lagstiftning är alla slags citat tillåtna inom ramen för en vetenskaplig eller kritisk framställning utan att upphovsrättsinnehavaren behöver tillfrågas. Det är också tillåtet att göra en kopia av enskilda artiklar för personligt bruk. Däremot är det inte tillåtet att kopiera hela databasen.

Kulturhistoriska museets pianosamling

Benjamin Vogel

Kulturen (Kulturhistoriska föreningen för södra Sverige) i Lund grundades för över hundra år sedan. Den är ett av de största museerna i Sverige och har nästan 80.000 föremål i sina samlingar. Bland annat finns det några hundra musikinstrument samlade sedan från museets grundande. Samlingen består av pianon, klavikord, orglar, knäpp- och stråkinstrument, blåsinstrument, slaginstrument och mekaniska musikinstrument. Större delen av dem härstammar från 1700- fram till början av 1900-talet. Kollektionen innehåller alla arter av musikinstrument, – från konstmusikinstrument, genom folkmusikinstrument till mekaniska musikinstrument, av både svensk och utländsk härkomst.

Samlingen har aldrig tillfullo katalogiserats. Det finns ingen tryckt inventarieförteckning eller vetenskaplig katalog över samlingen, en försyndelse som dock många av Sveriges museer gör sig skyldiga till. Den första katalogiseringen gjorde Cajsa Lund 1977 i samband med den s.k. Riksinventeringen av musikinstrument i hela landet. Hon korrigerade många fel i museets kortkatalog, men tyvärr inte alla, eftersom flera av instrumenten var otillgängliga. De var placerade i museets gamla och trånga magasin (hösten 1993 flyttades instrumenten till det nya och moderna magasinet). Forskningsnivån på svensk musikinstrumentbygghistoria var låg och C. Lund hade ingen hjälp i form av facklitteratur.¹ Trots det gjorde hon ett stort och betydelsefullt arbete. I början av 1990 föreslog hon och Greger Andersson bl a en fortsatt inventering för att upprätta en särskild katalog.² Det största hindret var och är dock finansieringen.

Bara en liten bråkdel av Kulturens musikinstrumentssamling kan ses i den permanenta utställningen. Utan tryckt inventarieförteckning eller katalog vet man varken i Sverige eller internationellt knappast något om alla de dyrbara och mycket intressanta instrument som finns på Kulturen. Eftersom jag nu lyckligtvis har påbörjat en ny samlingsdokumentation (man vet inte om den kommer att omfatta hela samlingen – åter

1. Det var före utgivningen av så värdefulla arbeten som t ex: Dorthe Falcon Møller, *Danske Instrumentbyggerne 1770–1850*, Köpenhamn 1983; Eva Helenius-Öberg, *Svenskt klavikordbygge 1720–1820*, Stockholm 1986.

2. C. Lund, G. Andersson, *Utlåtande angående Kulturens musikinstrumentssamling magasinerad på S:t Lars-området*. Lund 1990-01-31. Ex av skrivelsen på Kulturen.

medelbrist!), vill jag här presentera dokumentationens första del som gäller pianoinstrument.

Kulturen äger 27 pianon av varierande art. Eftersom man inte kan ge en full beskrivning av alla dessa instrument i en kort artikel vill jag bara nämna de mest intressanta egenskaperna hos varje instrument och ge kort information om detsamma.

1. flygel, Hornung & Møller, Köpenhamn 1907, fabriksnummer 19414 (4846?), korsad besträngning, helgjuten järnram, tonomfång 7 oktaver - A_2-f^4 , repetitionsmekanik, 2 pedaler – förskjutning och dämmarnas upplyftning, utan inventarienummer.

Det är ett modernt instrument som används för Kulturens konserter. Eftersom museet har köpt en annan konsertflygel blev det gamla instrumentet ett av många museiföremål, dock utan inventarienummer.

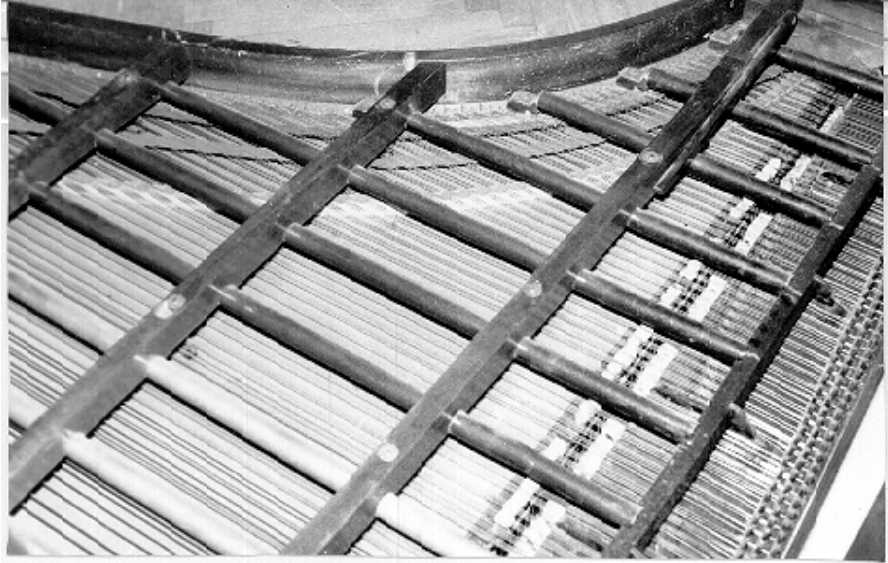
2. flygel, Stodart, William, London ca. 1825, fabr. nr 6636, kompensationsram, rak två-tre-korig besträngning, tonomfång 6 1/2 oktaver – C_1-f^4 , engelsk enkel mekanik med nedre dämparna, 2 pedaler – förskjutning och dämmarnas upplyftning, inv. nr KM 38.079.

Instrumentet är ett av få bevarade exemplar i världen.³ 1820 patenterade två av Stodarts arbetare Thom och Allen en s k kompensationsram för flygel.⁴ Den består av tio längsgående metallrör (tre av mässings, sju av järn) med fem trävärbjälkar, allt fastskruvat till mässingsanhänglist och stämstock. Syftet var att kompensera strängarnas stora spänning (över 6.000 kg). William Stodart och hans son tillverkade flyglar med kompensationsramar (en av järnramens föregångare) till omkring

3. Bland annat från ca. 1830 i Kunsthistorisches Museum Wien, inv. nr 570, och från ca. 1840 i Shrine to Music Museum, Vermillion, SD, USA, inv. nr 5321, och från ca. 1845 i samling vid Musikhögskolan, Göteborgs Univ. (serienr. 12401/93, med omvänd stämstock).

4. Rosamond E. M. Harding, *The Piano-Forte: its History Traced to the Great Exhibition of 1851*, Cambridge 1933 s. 202.

1850. Kulturens Stodart har också några andra intressanta kännetecken som till exempel fyra längsgående resonansspringor i lådans botten.



*Flygel, William Stodart, London, ca. 1825. Kompensationsram.
Foto: B. Vogel.*

3. flygel, Söderberg, Johan, Stockholm 1814, fyra stämstockspröjsar, rak tre-korig besträngning, tonomfång 5 1/2 oktaver – F₁–c⁴, engelsk enkel mekanik med övre dämparna, 2 pedaler - förskjutning och dämparnas upplyftning, inv. nr KM 54.587.

Instrumentet har en typisk engelsk form, med sex ben, av vilka två mittben är förbundna med en tvärlist som bas för träpedaler. Söderberg var mest bekant för sina Broadwood-inspirerade hammarflyglar⁵, men de liknade också Stodarts⁶ och andra engelska flyglar. Kulturens flygel är dekorerad i typisk gustaviansk stil (intarsierad i dubbelram med solfjädrar i ramhörnen, benens hörnutfyllnad i trekantsform).⁷ Instrumentet har också intressanta konstruktionsegenskaper som

-
5. Eva Helenius-Öberg, op. cit., s. 175.
 6. Det har antytts att J. Söderbergs pianon skulle vara tillverkade av Broadwood. Martha Novak Clinkscales (*Makers of the Piano 1700–1820*, Oxford 1993, s. 268) påstår även att hans pianon var tillverkade av William Stodart. Söderbergs pianon har typisk svensk dekoration. Jag tror inte att på den tiden var det möjligt och lönsamt att importera piano Grunddelar och sätta dem i egna, inhemska lådor eller ändra dekorationer av importerade pianon. Det skulle kosta för mycket. Däremot inträffades ombyte av namnbrädet eller bara firmamärken.

t ex hammarskaft kopplade med hammarnöter genom mässingsstänger (ca. 1 cm långa), och mässingsplåtlist (i kamform) för hamrarnas axlar.



Flygel, Johan Söderberg, Stockholm 1814.

Foto: Kulturen

4. kabinett, Granfeldt, Olof, Stockholm ca. 1830-1840, rak dubbelbesträngning, två järnspröjsar, tonomfång 6 oktaver – F_1 – f^4 , engelsk abstrakt mekanik med nedre dämmarna, 2 pedaler – förskjutning och dämmarnas upplyftning, inv. nr KM 21.943.

Kabinettetsformen var också importerad från England⁸, mycket populär i hela Europa under första hälften av 1800-talet.⁹ Granfeldts instrument, 197 cm högt, har liksom de engelska instrumenten dekoration med mässingsinkrustation, mässings-

-
7. Likadana prydnader kan ses på en mästestyckeritning av Anders Nordström, Stockholm 1812. Se: Eva Helenius-Öberg, op. cit. s. 55 fig. 42.
8. Kabinettetsform var patenterad i 1807 av William Southwell i London. Den har skåpform, med örestämstock och, som resultat, mekaniken kopplad till tangentbordet genom trästänger mellan tangenter och högt placerade hamrar. Det är en speciell typ av s k stänger eller abstrakt mekanik (eng. – sticker action), senare adapterad till höga pianon.
9. I Musikmuseets samlingar i Stockholms finns det många svenska kabinett, bl a två av O. Granfeldt, ett av C. J. Nordquist, ett av J. G. Malm sjö och flera andra.

baser och kapital på överramskolonner, mässingsrosett som häftar grönt silke i överrams mitt, lodrät godronnerade konsolben. På tangentbordsargernas yttersidor finns ett typiskt svenskt ornament i form av skulpterade solfjädrar. Lådans baklock har som i fiolinstrument resonansfunktion – gjort av gran med två f-ljudhål.

5. pianino – litet kabinett, osignerat, Sverige? ca. 1845, fabr. nr 1714?, rak dubbelbe-
strängning, tonomfång 6 1/8 oktaver – F_1-g^4 , engelsk abstrakt mekanik med öv-
redämning, 2 pedaler - förskjutning och dämmarnas upplyftning, utan inv. nr (CL
1977:81).¹⁰

Instrumentet är lägre än ett typiskt kabinett – bara 157 cm (hjul saknas), och är
modest dekorerat med grönt, broderat i växtornament tyg i över- och underram-
fält. Denna övergångsform mellan kabinett och pianino är representerad med flera
exemplar i Kulturens samling.

6. kabinett, osignerat, Sverige? ca. 1840-1850, rak enkel-dubbelbe-
strängning, mässingshalvram med två spröjsar på sidorna, tonomfång 6 1/2 oktaver – C_1-g^4 , eng-
elsk abstrakt mekanik med övredämning, 2 pedaler - förskjutning (? – mekanismen
saknas, pedal kopplad till den andra) och dämmarnas upplyftning, inv. nr KM
47.612 (CL 1977:72). Det har också övergångsform (173 cm hög), dekorerad med
genombrutna växtornament, överramens svarvade kolonner med kapital skulpte-
rade i akantuslöv och S-formiga konsolben skulpterade i palmett. Firmamärke är
slipat och helt instrument svartmålat (ursprungligt fanerad med mahogny?).
7. pianino – litet kabinett, Billberg, C. H., Göteborg ca. 1868 –1869, fabr. nr 78
(0449?), enkel-dubbel-tre-korig korsad besträngning, halvjärnram med tre spröj-
sar, tonomfång 7 oktaver – A_2-a^4 , engelsk abstrakt mekanik med övredämning, 2
pedaler -moderator och dämmarnas upplyftning, inv. nr KM 47.613 (CL
1977:71).

En mycket sen övergångsform, som liknar den som beskrivs ovan (174 cm hög),
med liknande men rikare dekorationer, och med inre konstruktion som påminner
mera om pianinots.

10. Många instrument i samlingen har inte varit betecknade med inventarienummer när de
förvärvades, speciellt i gamla tider. Därför är det ibland svårt att finna motsvarande num-
mer i inventarieböcker och, som ett resultat av detta – information om instrumentets här-
komst. Inventarienummer som börjar med initialer CL är Cajsa Lunds system för
nummersättning för sådana instrument.

8. skeppspiano¹¹, Teudt, Johan Heinrich August, Malmö ca. 1860, rak enkel-dubbel-tre-korig besträngning, järnanhänglist, engelsk mekanik med övredämning, tonomfång 6 2/3 oktaver – C₁–a⁴, 2 pedaler - förskjutning och dämmarnas upplyftning, infällbart tangentbord, utan inv. nr (KM 31.932? CL 1977:58).

Typiskt pianino (121 cm högt) med undantag för tangentbordskonstruktion, dekorerat med genombrutet växtornament. Konsolens ben S-formade, skulpterade i akantus, avslutade med voluter. J. H. A. Teudt hade flyttat till Malmö från Köpenhamn, där han arbetade 1846–1857 och tillverkade mest skeppspianona.¹²

9. skeppspiano, Hansson, David, Lund ca. 1860, rak enkel-dubbel besträngning, engelsk mekanik med övredämning, tonomfång 6 2/3 oktaver – C₁–a⁴, 2 pedaler - moderator och dämmarnas upplyftning, infällbart tangentbord, inv. nr KM 52.746. Liknande och lika dekorerat som ovan, 127,5 cm högt.

10. pianino, Hansson, David, Lund ca. 1880-1890, fabr. nr 760, rak enkel-dubbel-tre-korig besträngning, helgjuten järnram, engelsk abstrakt mekanik med övredämning, tonomfång 7 oktaver – A₂–a⁴, 2 pedaler – förskjutning och dämmarnas upplyftning, inv. nr KM 75.738.

Detta instrument av Hansson är högt (156 cm) och rikt dekorerat i eklektisk stil (nyrenässans) med mässings- och björkinläggningar, profilerade lister, fantasiformade fält, kannelyrer, bullor, rosetter etc. Det enda intressanta kännetecknet i konstruktionen är att förskjutningspedalen verkar mot vänster istället för höger.

11. pianino, Hansson, David, Lund ca. 1890, fabr. nr 1221\E, enkel-dubbel-tre-korig korsad besträngning, helgjuten järnram, stämstockpansar med fönster, engelsk abstrakt mekanik med övredämning, tonomfång 7 oktaver – A₂–a⁴, 2 pedaler – piano och dämmarnas upplyftning, inv. nr KM 64.185.

Instrument är 132 cm högt, rikt dekorerat i eklektisk stil (profilerade lister, förgyllt växtornament, pilastrar med jonisk kapital, relief med musikinstrument, C-formiga konsolben, handtag av förgylld mässing på sidorna).

11. Härkomsten av benämningen "skeppspiano" är okänd. Den kommer möjligtvis från användning på fartyg eller därför att pianot har ett infällbart tangentbord. Benämningen är okänd i andra än skandinaviska språk (danskt – skibsklaver). Likadana pianino tillverkades av t ex Conrad Christian Hornung i Köpenhamn från 1844 (Dorthe Falcon Møller, op. cit. s. 184), och utan speciellt namn av Anton Biber i München 1860s (Konrad Sasse, *Katalog zu den Sammlungen des Händel-hauses in Halle*, bd. 5, *Musikinstrumentensammlung. Besaitete Tasteninstrumente*, Halle/Saale 1966 s. 200–201). Det måste ha varit mycket populärt i Sverige (förutom två nämnda skeppspianotillverkare finns det också bl a ett likadant instrument av J. G. Malmsjö i Musikmuseets samlingar).

12. Dorthe Falcon Møller, op. cit. s. 280.

12. pianino, Hansson, David, Lund ca. 1900–1905, fabr. nr 1304\C, enkel-dubbel-tre-korig korsad besträngning, helgjuten järnram, stämstockpansar med fönster, engelsk abstrakt mekanik med underdämning, tonomfång 7 oktaver – A₂–a⁴, 2 pedaler – piano och dämmarnas upplyftning, inv. nr KM 44.120.

Det sista av Hanssons instrument på Kulturen (142 cm högt) är dekorerat i jugendstil, med blomornament (bl. a. tulpaner) och landskap i relief, mässingsljusstakar och mässingsbeslag av lås dekorerade också i blomornament. De S-formiga konsolbenen är avslutade med svanhals och huvud. Snickeri var troligen projekterad och utfört av den kända konstnären Jöns Mårtensson. Ett annat likadant, av honom projekterat och skulpterat Hanssons pianino, var uppvisat på Kulturhistoriska Föreningen's utställning i Jönköping 1904.



Pianino, David Hansson, Lund ca. 1900–1905, troligen projekterad och skulpterad av Jöns Mårtensson. Foto: B. Vogel

13. pianino, Säterberg, Adolf-Fredrik, Norrköping ca. 1860, rak enkel-dubbelbe-
strängning, järnanhänglist, engelsk abstrakt mekanik med övredämning, tonom-
fång 6 2/3 oktaver – C_1 – a^4 , 2 pedaler - förskjutning och dämmarnas upplyftning,
inv. nr KM 59.371.

Rikt dekorerat i eklektisk (nyrokoko) stil, bl. a. med profilerade och skulpterade
lister, blomornament i relief, pilastrar och S-formiga konsolben skulpterade i akan-
tus. Instrumentet har ett firmamärke typiskt för datiden i Europa, dekorerat med
växtornament och inkrusterat med mässing, tenn och färgplast (grön, röd och blå).

14. pianino, Båth, Anders Andersson, Lund ca. 1915–1920, fabr. nr 532, enkel-dub-
bel-tre-korig korsad besträngning, helgjuten järnram med stämstockpansar, eng-
elsk abstrakt mekanik med underdämning, tonomfång 7 oktaver – A_2 – a^4 , 2
pedaler -piano och dämmarnas upplyftning, utan inv. nr.

Instrumentet i enkel modernistisk stil, som följde efter en mycket raffinerad ju-
gendstil.

15. pianino?, osignerat, ca. 1770–1800, Sverige? Sned enkelbesträngning, tonomfång
4 1/2 oktaver – C – e^3 , primitiv engelsk abstrakt mekanik med enkel utlösning och
utan dämning, inv. nr KM 9.134.

Till detta instrument knyts många frågetecken. Mycket primitiv tillverkning av en
amatör- eller en halvamatörbyggare. Lådan av vanligt trä i orgelskåpsform är röd-
svartmålad (marmorerad). Strängar av järntråd är spända över resonansbotten av
vanligt trä, med kvistar. Mekanikens hammarskaft är av metalltråd och hammar-
huvuden av trä¹³, klädda med ett lager av läder. Det finns bara en gemensam axel
för alla hammarnöter. Tangentbordet liknar klavikordens klaviatur. Undertangen-
terna är klädda med elfen- (framme) och oxben, dekorerade med fyra tvärgravera-
de och rödmålade linjer. Övertangenterna är av svartmålat trä. Instrumentet var
köpt 1894 av J. A. Albin från Hässleholm för 15 kronor och härstammar från
Mällby, V. Göinge i Skåne.

16. pyramidflygel, osignerat [Uldahl, Peter Christian?], Köpenhamn? ca. 1820–1830,
dubbel-tre-korig snedbesträngning (högerstämstock med basstämstock nere), två
järnramspröjsar, hängande wienermekanik med övredämning, tonomfång 6 okta-
ver – F_1 – f^4 , 3 pedaler – dämmarnas upplyftning, moderator, förskjutning, inv. nr
KM 71.601.

Ett exempel på en i Europa populär pyramidform (övre lådans del i form av en tri-
angel, i regel med stympad spets). Kulturens pyramidflygel är dekorerad med ge-
nombrutet växtornament i överramen och konsolben i form av hermer.

13. Enligt Kulturens gamla katalog är "anslagshammarna av kork" (!!).

Instrumentet är av allt att döma tillverkat av P. Ch. Uldahl eftersom det är nästan identiskt med en av hans pyramider.¹⁴ Dessutom har det en wienermekanik som nästan aldrig var använd i Sverige efter 1800. Gamla vertikala former av piano var mycket höga. Kulturens pyramid köptes 1910 av en lantbrukare i Ö. Hoby av en kantor Narrman i Ö. Hoby, därför att en av sönerna skulle utbilda sig till lärare. För att få in instrumentet i den låga stugan fick 5 cm tas bort i nedre kanten. Troligen var det bara hjulen som togs bort. Trots det är instrumentet fortfarande mycket högt – 212 cm.

17. taffel, Lindholm, Pehr, Stockholm 1788, höger stämstock, rak dubbelbesträngning, engelsk mekanik utan utlösning, hävstångsdämparna, tonomfång 5 oktaver – F_1 – f^3 , 3 knäsvällare - luta (tygklädd list under strängar); dämmarnas upplyftning och venetiansk svällare (öppnar en del av lädans locket), inv. nr KM 18.029. Den yttre konstruktionen påminner om ett klavikord med en enkel låda på ett ställ med svarvade och profilerade fötter. Som i ett klavikord har resonansbotten diagonala (mot baksargen) ådring, rak basdel av steg¹⁵, diatoniska tangenter klädda med ebenholts och kromatiska med oxben. Den inre konstruktionen består av tidigare (t ex mekaniken) och senare (knäsvällare) element av engelska tafflar. Instrumentet har en för 1800-talet mycket atypiskt omändring – pianoknäsvällare byttes till har-

14. Pietro Krohn, "Om musikinstrumenter", *Tidskrift for Kunstindustri*. Udgivet af Industrieforeningen i Kjøbenhavn, Anden Række IV, 1898 s. 56 fig. 74.

15. Eva Helenius-Öberg (op. cit. s. 204) anför två andra Lindholms tafflar med resonansbottens diagonala ådringar och raka steg som exempel på en karaktäristisk influens från klavikordet i Sverige.

moniumknäsvällare (knuffade inte upp utan åt sidan). Dämmarnas upplyftning och venetiansk svällare är nu kopplade till en knäsvällare.



Taffel, Pehr Lindholm, Stockholm 1788.

Foto: B. Vogel.

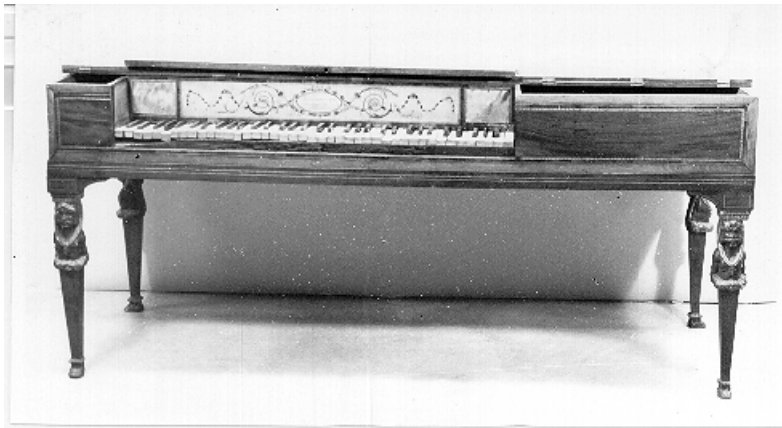
18. taffel, osignerad, England ca. 1795-1810, höger stämstock, rak dubbelbesträngning, engelsk mekanik utan utlösning, övre dämpare, tonomfång 6 oktaver $-C_1-c^4$, i resonansbotten en springa för dis^3-c^4 hamrarnas huvud (en separat del av klaviaturramen med hävstänger går under resonansbotten), 2 knäsvällare (?) - dämmarnas upplyftning (?), inv. nr KM 3.440 (+ ben – KM 7.981/4).

Om det här instrumentet kan man skriva en hel bok. Det är dekorerat på ett typiskt engelskt sätt med rektangulära fält av ljus trä, intarsierad i ramar och geometriska band. I mitten på namnbrädet intarsierad inskription med växt- och geometriskt ornament: Delectamentum / Aurium & Animi. Kvadratiske ben i hermförm (föreställande en mameluksbyst uppe och en fot nere, gult- grönt- och svartmålade) passar inte med helheten. Det var benen som väckte mina misstankar och tvingade mig till detaljerad undersökning av instrumentet. Georg J. Karlin, grundaren och under många år Kulturens intendent, har på g a dekor och inskription förmodat att instrumentet var tillverkat av en snickare Iversen i Stockholm.¹⁶

16. Cajsa Lund förkastade helt riktigt denna teori. Hon anser att endast Iversen kan ha gjort instrumentets dekor och inskription.

Detta är ett exempel på entusiastisk tillmätning av lokalt ursprung till importerade föremål.

Taffeln, utan ben, var anskaffad 1885 som gåva från David Hanssons pianofabrik i Lund. 1893 "återfann" och köpte Karlin de "originella" benen från antikhandlare A. Mattsson i Stockholm (för 10 kr!). Under många år var taffeln utställd som svensktillverkad.¹⁷ Det är klart att benen enbart kan komma från en wienerflygel i empiristil från 1800-talets början. Den som har satt ihop taffeln med benen har försökt att dölja skillnaderna. Spår på botten antyder att instrumentet ursprungligen har haft sargeunderstycken och kvadratiska ben. Fogningar mellan lådan och benen (genom benknölar) är maskerade med hörnutfyllningar i trekantsform. Utöver dessa finns på lådans sidosarger och benknölar falska (malade) mässingsinkrusterade ramar för att dölja ändringar. Nästan ett mästerverk...



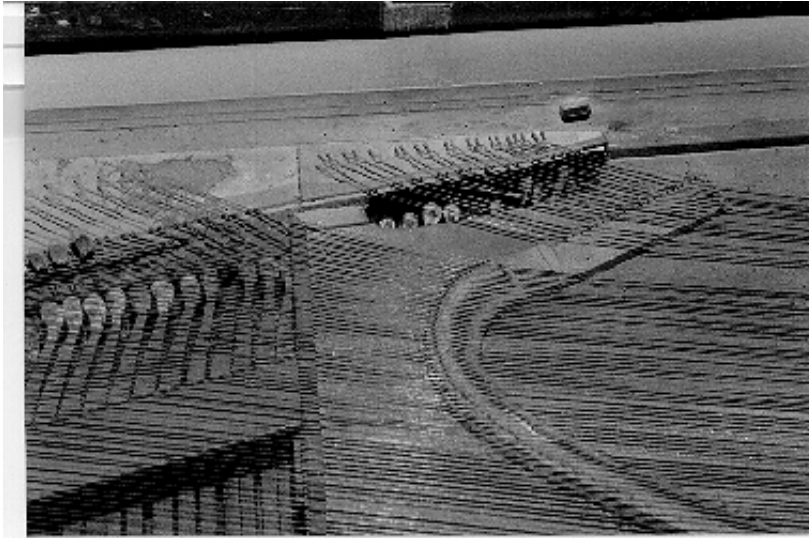
Taffel, osignerad, England ca. 1795–1810.

Foto: B. Vogel.

Instrumentets konstruktion har också en mycket intressant detalj – en springa i resonansbotten för de högsta hamrarnas huvuden. I sekelskiftet mellan 1700- och 1800-talet försökte pianomakarna utöka taffelns tonomfång utan att göra några angrepp i dess konstruktion (fortfarande baserad på klavikordet med stämstocken till höger, i senare konstruktioner förflyttad till lådans bak). Denna konstruktion begränsade möjligheterna att lägga till flera hamrar. Därför gjordes den ovan nämnda springan. Hamrarna kunde slå an strängarna genom den. Den förste som använde en sådan konstruktion var William Southwell från Dublin i 1794. Uppfinningen blev snabbt populär och det finns många pianonoter från denna tid med

17. Georg J. Karlin, *Kulturhistorisk förening och Museum i Lund*, Malmö 1932 s. 270, fot.

rubriken: för klaver med tillagda tangenter.¹⁸ På grund av ovanstående har jag daterat Kulturens instrument till tidigast 1795 (daterad av G. J. Karlin – 1780, av C. Lund – 1775). Även efter stämstocksörflyttningen till taffelns bakdel använde vissa pianomakare tillagda tangenter till 1830-talets slut, som t ex Broadwood eller William Stodart and Sons.¹⁹ Man kan datera taffeln efter möbelkonstruktion och dekor senast till 1810 (daterad av G. J. Karlin – 1890, av C. Lund – 1800). Instrumentets mekanik har ytterligare en intressant konstruktionslösning. Tangentshävstångerna (ej tillagda) är tudelade och hela mekaniken fungerar nästan som en modern mekanik med dämmartangenter. Denna typ av mekanik används i engelska tafflar, bl a av Longman & Broderip ca. 1780.²⁰ Det är ett annat bevis på instrumentets engelska härkomst. Slutligen finns det i Skaraborgs länsmuseum en nästan identisk taffel (inv. nr 5614), med liknande dekor (samma latinska devis på namnbrädet) och inre konstruktion med tilläggstangenter.²¹ Det lite mindre (190 mm kortare och 89 mm smalare, tonomfång 5 1/2 oktaver F₁-c⁴) ”hammarklaveret”²² har fyra kvadratiske avsmalnande ben samt sargeunderstycken.



Taffel, osignerad, England ca. 1795–1810. En springa i resonansbotten för hamrarnas huvud av tillagda tangenter. Se bild 7.

Foto: B. Vogel.

18. Rosamond E. M. Harding, op. cit. s. 68, foto X.

19. Rosamond E. M. Harding, op. cit. s 202 foto III, s 212 foto IV.

20. Rosamond E.M. Harding, op.cit. s. 56 fig. 40 ("single action with crank damper").

21. Birgit Kjellström, "Instrumentporträtt i Skaraborgs länsmuseum", i: *Vi äro musikanter alltifrån Skaraborg*, Skara 1983 s. 168 post 2, fot.

19. taffel, Rackwitz, Georg Christoffer, Stockholm ca. 1800, fabr. nr 77, höger stämstock, rak dubbelbesträngning, engelsk mekanik utan utlösning, övre dämpare, tonomfång 5 oktaver – F_1-f^3 , 2 knäsvällare - luta, dämmarnas upplyftning, 1 handtag – diskantdämmarnas upplyftning, inv. nr KM 28.631.

Instrumentet liknar det ovan beskrivna (nästan samma bredd – respektive 175,5 och 177 cm) men utan springan för den högsta oktaven och därför med mindre tonomfång. Lådans dekoration är snarlik men modestare, med rektanglar av ljust trä, intarsierade linjer o s v. Dessutom har taffeln en typisk svensk hörnutfylnad i trekantsform till kvadratiska ben (benknölar förbindande med korsade lister). Taffeln har ett ovalt, emaljerat firmamärke. Lådans högra insida skyddas med vävspänd på träram. Klaviaturen är dekorerad som i en klavikord – undertangenter med 4 tvärgraverade linjer och profilerade klaverstämplor. Det finns spår av förberedelse till ett venetianskt svällareregister (rörlig del av lock, hål i botten och underlägg).

20. taffel, Söderberg, Johan, Stockholm 1810, fabr. nr 897, höger stämstock, rak dubbelbesträngning, engelsk mekanik utan utlösning, med hävstångsdämpare, tonomfång 5 1/2 oktaver – F_1-c^4 , 3 pedaler (saknas) – moderator (saknas)?, dämmarnas upplyftning och jalousieregister (saknas)?, inv. nr KM 4.418.

Söderbergs instrument representerar nästa steg i taffelns evolution (bredd 180 cm), med en halv oktavs större omfång än det föregående och fortfarande med höger stämstock. Dess dekoration är typisk för alla hans instrument – på verktygsfacket och blindfacket finns ovala empirerosetter inkrusterade med elfenben och trä (en kvartscirkel av en sådan rosett ger solfjädermotiv använd som huvudmotiv på hans

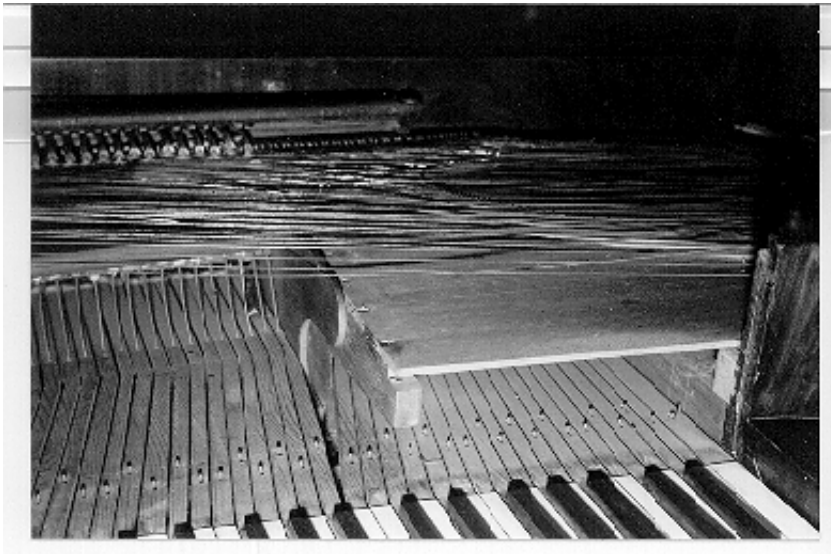
-
22. B. Kjellström skrev i katalogen att museet har "5 tafflar resp. övergångsformer mellan hammarklaver och taffel". Det är mycket konstigt att man i svensk nutida terminologi använder namnet hammarklaver för taffelpianon tillverkade före 1800 och namnet taffel för samma former tillverkade efter 1800. På 1700-talet infördes termen hammarklaver för att skilja en vanlig cembalo från det liknande nya instrumentet med hamrarna (italienska – *gravicembalo di marteletti*, franska – *clavecin à maillets*, tyska – *Hammerklavier*). Det tyska namnet betydde verkligen först taffel till skillnad från flygel, men senare från 1800-talet omfattade det alla pianotyper. Namnet används sporadiskt även idag för de gamla pianona men aldrig enbart för tafflar. I *Sohlmans musiklexikon* (bd. 3 Sthlm 1976) står: "**Hammarklavér** (*hammarflygel*), under det tidiga 1800-t. namnet för klavérinstrument med hammarmekanik, till skillnad från cembalon och klavikordet." Alltså är termen här inte begränsad endast till tafflar. Den enda förklaringen till en sådan begränsning kan vara en konstruktion av tidiga tafflar som var baserad på klavikordet, och begreppet "hammarklaver" (ett klavikord med hammarmekanik) baserat på det gamla svenska klavikordets namn – "klaver". Ändå är det mycket enklare, tydligare och mer logiskt att (om det behövs) använda benämningen hammarklaver för alla pianotyper samt namnet hammarflygel (eller bara flygel) för flyglar, och taffel för tafflar.

flyglar). Åter finns här hörnuttfyllnad i trekantsform till kvadratiska ben. Lådans insida skyddas med grön väv spänd på träram. Instrumentet användes vid Lunds Universitets Akademiska kapellet och 1888 deponerades det på Kulturen²³.

21. taffel, Marschall, Andreas, Köpenhamn ca. 1820, höger stämstock, rak dubbelbe-
strängning, engelsk enkel mekanik med hävstångsdämpare, tonomfång 6 oktaver
– F_1-f^4 , 1 knäsvällare - dämmarnas upplyftning, inv. nr KM 34.475 (CL
1977:130).

Marschalls taffel är mycket kortare (bredd 164 cm) än det föregående instrumentet
och med bredare tonomfång – 6 oktaver. Den har också en mer avancerad meka-
nik med utlösning. Instrumentet är enkelt dekorerat – lådan med runda hörn,
svarvade och profilerade ben, firmamärke svartmålat i rektangulära ramar.

22. taffel, Nordquist, Carl Jacob, Stockholm 1826, höger stämstock, rak dubbel-
besträngning, engelsk mekanik utan utlösning med hävstångsdämparna, tonom-
fång 6 oktaver – F_1-f^4 , 1 knäpedal - dämmarnas upplyftning, i resonansbotten en
springa för $h^3 - f^4$ hamrarnas huvud (klaviatur hävstänger går under resonansbot-
ten), inv. nr KM 45.785..



*Taffel, Carl Jacob Nordquist, Stockholm 1826. Klaviaturens tillagda tang-
enter genomförda under resonansbotten. Jfr. bild 6.*

Foto: B. Vogel.

23. Se B. Vogel: De äldre klaveren, i: Spelglädje i Lundagård, red. G. Andersson, Lund, 1996.
s. 237–246, foto.

Detta instrument är ett annat, lite senare exemplar av taffeln med tilläggstangenter. Den har åter mindre avancerad mekanik utan utlösning. Möjligen var det vid den tiden inte så viktigt att använda en mer modern mekanism i taffeln (som ju på den tiden var betydligt mindre än flygeln). Alla gamla mekaniker består av små och mycket lätta delar, därför var det lätt att spela snabbt. Problemen började i och med de tyngre flygelmekanismer vilket ledde till uppfinningen av repetitionsmekaniken (enkel och dubbel). Som konsertinstrument förbättrades flygeln betydligt snabbare än andra pianotyper. I sin taffel prövade Nordquist att förbättra repetitionen genom ovanliga retur fjädrar under tangenterna²³. taffel, Ekström, Olof Berndt, Malmö ca. 1836–1840, bakre stämstock, rak dubbelbesträngning, järnanhänglist, engelsk enkel mekanik, hävstångsdämpare, tonomfång 6 1/8 oktaver – E_1-f^4 , 1 knäsvällare – dämmarnas upplyftning, inv. nr KM 75.920.

Denna är en typisk, stor (170 cm bred) taffel från 1830-talet, med runda hörn, in-tarsierad med linjer av ebenholts. Namnbrädet och överlisten är inkrusterade i mässingsramar. Lådans insidan, fram, skyddas till höger med ett bräde, till vänster med en grön väv spänd på en träram. Helheten kompletteras av ett uppfällbart ramnotställ och fyra svarvade, profilerade ben utan hjul.

24. taffel, osignerad, Sverige? ca. 1850, fabr. nr 6?, bakre stämstock, rak enkel-dubbelbesträngning, järnanhänglist med en spröjs, engelsk enkel mekanik med hävstångsdämpare, tonomfång 6 1/8 oktaver – F_1-g^4 , 1 pedal – dämmarnas upplyftning, inv. nr KM 48.985.

En typisk, stor (179 cm bred) taffel från 1800-talets mitt. Lådan dekorerad med linjer av ljus trä står på fyra sexkantiga ben med hjul. Överst ett uppfällbart ramnotställ och nere ett lyraformigt pedalverk med träpedal.

25. taffel, Alpers, Carl Friedrich, Köpenhamn ca. 1850, fabr. nr 303, bakre stämstock, rak enkel-dubbelbesträngning, järnanhänglist med två spröjsar, engelsk enkel mekanik med hävstångsdämpare, tonomfång 6 1/2 oktaver – C_1-g^4 , 1 pedal – dämmarnas upplyftning, inv. nr KM 50.290.

Denna är ett annat exempel på 1850-talets taffel och har en mycket intressant dekor (176 cm bred). Lådan med runda hörn har en byrålåda (saknas) under till höger. Byrålådor fanns ofta på tidigare engelska tafflar (en i Europa typisk kombinerad funktion som instrument och bruksmöbel – biedermeierstil). Namnbrädet är rikt inkrusterat i mässingsramar och firmamärke dekorerat med växtornament av mässing och tenn. Lådans insida, fram, skyddas av ett bräde dekorerat med genombrutet växtornament. Ramspröjsarna har form av förgyllda stjärkar. Överraskande men ända typiskt för Alpers är ett gjutet lyraformigt pedalverk av tackjärn, rikt dekorerat med växtornament (träpedal). Utnyttjandet av tackjärnets stora plastiska egenskaper finns det många exempel på i dåtidens europeiska tafflar.

26. taffel, Söderberg, Anders, Stockholm ca. 1850, fabr. nr 565, bakre stämstock, rak enkel-dubbelbesträngning, järnanhänglist med två spröjsar, en stämstock spröjs, engelsk enkel mekanik med hävstångsdämpare, tonomfång 6 1/2 oktaver – C₁–g⁴, 1 pedal – dämmarnas upplyftning, inv. nr KM 36.299.

Det är en större (197 cm bred) och på ett liknande sätt dekorerad svensk taffel (ej byralådan). Dessutom har den två X-formiga ben (överst med voluter, nedan med tassar och hjul) på sidorna som franska Pleyels tafflar under samma tid. Ett lyrformigt pedalverk har en av björk och ebenholts intarsierade imitation av strängar och en mässingspedal. Instrumentet förvärvades 1933 tillsammans med en pianostol (inv. nr KM 36.302) och en "skinnpianomatta" (inv. nr KM 36.303)!

27. taffel, Malmsjö, Johan Gustaf, Göteborg, ca. 1881, fabr. nr 4082, fram stämstock, enkel-dubbel-korig korsad besträngning, helgjuten järnram med stämstockpansar, med två spröjsar och en anläggningslist i diskanten, engelsk enkel repetitionsmekanik, övredämning med dämmartangenter, tonomfång 7 oktaver – A₂–a⁴, 1 pedal - dämmarnas upplyftning, inv. nr KM 75.739.

Den är en mycket senare form av taffel²⁴ då tidigare kompaktformer förlorade sina goda egenskaper i jämförelse med stor flygel (t ex Malmsjös instrument är 214,5 cm bred). En flygel har också bättre inre konstruktionsmöjligheter än en taffel. Trots det fanns fortfarande många anhängare av tafflar. Malmsjös instrumentet har nästan modern konstruktion och en mycket elegant musselskalform. Den gulbronserade järnramen är dekorerad med gjutet blomsterornament. Taffeln har också ett elegant genombrutet notställ med växtornament och en lyra i centrum, fyra ättkantiga ben avslutade med hjul av vit plast. Ett lyrformigt pedalverk har en lite arkaisk men med helheten harmoniserande träpedal.

Kulturens pianosamling representerar nästan alla stadier i pianoinstrumentens internationella utveckling när det gäller konstruktion, form och dekor. Den representerar också svensk och skånsk pianotillverkning från 1700-talets sista decennier till de första på 1900-talet. Samlingen kan mycket väl ligga till grund för en mer detaljerad utforskning av den svenska pianotillverkningen. En sådant arbete kräver emellertid ett större urval av instrument, särskild om man skall korrelera den svenska pianotillverkningen med den internationella (vad är svenskt, vad är importerat?). Arbetet är mycket tidskrävande och innebär inte enbart undersökningar av själva instrumenten, utan också idoga studier av arkivaliska handlingar och facklitteratur från olika tider på området.

24. Tafflar tillverkades senast i Tyskland (till ca. 1860) och USA (till ca. 1900).

Min uppfattning är att Kulturens pianosamling ur här antydda forskningssynpunkter är mycket värdefull och förtjänar en betydligt större uppmärksamhet än vad den synbarligen hittills har fått.

Litteratur

- Clinkscale Novak, Martha: *Makers of the Piano 1700–1820*, Oxford 1993
- Falcon Møller, Dorthe: *Danske Instrumentbyggerne 1770–1850*, Köpenhamn 1983
- Harding, Rosamond E. M: *The Piano-Forte: its History Traced to the Great Exhibition of 1851*, Cambridge 1933
- Helenius-Öberg, Eva: *Svenskt klavikordbygge 1720-1820*, Stockholm 1986.
- Karlin, Georg J: *Kulturhistorisk förening och Museum i Lund*, Malmö 1932
- Kjellström, Birgit: "Instrumentporträtt i Skaraborgs länsmuseum", I: *Vi äro musikanter alltifrån Skaraborg*, Skara 1983
- Krohn, Pietro: "Om musikinstrumenter". I: *Tidskrift for Kunstindustri*, Köpenhamn 1898
- Sasse, Konrad: *Katalog zu den Sammlungen des Händel-hauses in Halle*, bd. 5, *Musik-instrumentensammlung. Besaitete Tasteninstrumente*, Halle/Saale 1966
- Sohlmans musiklexikon*, Stockholm 1976

Summary

The main part of this article is an inventory of the 27 piano instruments in the collection of the Kulturhistoriska Museet (the museum of cultural history) in Lund. Kulturhistoriska Museet is one of Sweden's largest museums of its kind with a collection of about 80 000 artefacts. In the collection there are about 200 musical instruments, most of which are from the 18th century to early 20th century. No comprehensive, scholarly catalogue of all the musical instruments in the collection exists today. The description of the piano instruments in this article is a first step towards a catalogue of all the musical instruments in the collection.